

## 1. GENEL BİLGİLER

### 1.1. Sunuş

Eczacılık, ilaç hammaddelerinin elde edilmesinde ve ilacın üretiminden tedavi süreci de dâhil tüketimine kadar geçen her aşamada yer alan bir meslektir. Kimya, biyoloji, fizik, matematik gibi temel bilimler hakkındaki bilgiler sadece Eczacılık Fakültesi'ndeki eğitim için değil, aynı zamanda biyomedikal bilimlerin ayrılmaz bir parçası olan eczacılık araştırmaları için de gereklidir.

Fakültemiz 1968 yılında Özel Eczacılık Yüksek Okulu olarak öğretime başlamış, 1971 yılında 1471 sayılı kanun uyarınca devlete bağlı Yükseköğretim ve 1979 yılında Eskişehir İktisadi Ticari İlimler Akademisi'ne bağlı Eczacılık Yükseköğretimine haline gelmiştir. 1982 yılında Anadolu Üniversitesi Eczacılık Fakültesi adını almıştır. Temel Eczacılık Bilimleri, Eczacılık Teknolojisi ve Eczacılık Meslek Bilimleri olmak üzere üç bölümü vardır ancak bu bölümler ayrı diploma vermemekte olup Eczacılık Fakültesi bir adet lisans diploması (Eczacılık diploması) veren bir kurumdur. Mezunlar, eczane açabilmekte, hastane ve ilaç/kozmetik sanayiinde çalışabilmekte ve akademisyen olarak istihdam edilebilmektedir.

### AMAÇ

Eczacılık Fakültesi'nin ana amacı, eczacılık sektörünün gereksinim duyduğu nitelikli insan gücünü lisans ve lisansüstü düzeyde yetiştirmektir. Bu amaca yönelik olarak eğitim sırasında öğrenciler ilaç kaynağının sağlanması (doğal, yarı-sentetik ve sentetik), ilaç üretimi, müstahzar yapımı, ilaçların tedavi edici, biyoyararlanım ve toksik etkilerine ait temel ve mesleki bilgileri almaktadır. Farmasötik bilimlerdeki hızlı gelişmelere paralel olarak kendilerine verilen bilgiler sürekli güncellenmekte ve öğrencilerin internete bağlı bilgisayarlar aracılığı ile yeni bilgilere ulaşma yolları öğretilmektedir. Farmasötik bilimlere ait bilgiler değişmekte olduğundan müfredat gelişimi eczacılık eğitiminin önemli bir bölümüdür. Bilindiği gibi hastaların yaşamlarını koruyan ve terapötik araç olan ilaçlar sağlık biliminin ayrılmaz parçasıdır. Öte yandan, ilaç hizmet alanındaki gereksinimlere ve ilaç endüstrisindeki teknolojik gelişmelere bağlı olarak eczacının rolü de değişmekte ve hastaların/bireylerin/diğer sağlık elemanlarının bilgilendirilmesini kapsayan yeni anlayışlar giderek önem kazanmaktadır. Bu nedenle Anadolu Üniversitesi'ndeki eczacılık eğitimi, bilgi çağının gereklerini yerine getirecek eğitim araçları ve uygulamalarını sağlamak zorundadır. Fakültemizin ana eğitim felsefesi, laboratuvar uygulamaları ile desteklenmiş güncel bilimsel-teknolojik gelişmelere paralel en iyi bilgiler ile donatılmış kaliteli mesleki eğitim sağlamak olmuştur.

### AÇILAN PROGRAMLAR

Eczacılık lisans eğitimine ÖSYM tarafından merkezi sınav ile gelen öğrenciler tek bir program için alınmakta ve mezuniyet durumunda tek diploma almaktadır. **2011-2012 öğretim yılında 169 öğrenci Fakültemizde eğitim almaya hak kazanmıştır.** Eğitim süresi 5 yıldır; öğrenciler toplam 300 ECTS değerinde ders alarak ve en az 2.00 genel akademik ortalama ile mezun olabilirler.

Eczacılık Fakültesi 5 yıllık eğitimin sonunda eczacı unvanı ile lisans diploması (B.Sc.) veren akademik birimdir. YÖK'nun kararı ile diplomada 5 yıllık eğitim sonucu eczacı unvanı verildiği ve diploma ekinde de yüksek lisans (M.Sc.) derecesi ifadesi yer almaktadır.

Fakültemiz, Üniversitemizin Sağlık Bilimleri Enstitüsü öğrencilerinin yüksek lisans (M.Sc.) ve doktora (Ph.D.) eğitimleri için akademik destek ve laboratuvar olanakları da sağlamaktadır.

Eczacılık Fakültesi'nin lisans programında öğrenci almayan ve diploma vermeyen bölümler bulunmaktadır. Bu bölümler, *Temel Eczacılık Bilimleri Bölümü, Eczacılık Meslek Bilimleri Bölümü ve Eczacılık Teknolojisi Bölümü* olmak üzere 3 adettir. Bu 3 bölüm altında farklı anabilim dalları yer almaktadır.

Eczacılık Fakültesi'nde bulunan anabilim dalları şunlardır:

- Analitik Kimya
- Biyokimya
- Farmakognozi
- Farmakoloji
- Farmasötik Biyoteknoloji
- Farmasötik Botanik

Farmasötik Kimya  
Farmasötik Mikrobiyoloji  
Farmasötik Teknoloji  
Farmasötik Toksikoloji

## A. MİSYON VE VİZYON

### Fakültemizin Misyonu

Çağdaş öğretimi ile, araştıran, uygulayan, sorgulayan, eleştiriye açık, mesleki etik kurallarına bağlı eczacılar yetiştiren, evrensel düzeydeki araştırmaları ile bilgi üreten, öncü eğitim ve araştırma kurumu olmak.

### Fakültemizin Vizyonu

Edindiği bilgiler ile, sağlık alanında mesleği ile ilgili hizmetlerde etkin görev alabilen, insan sağlığının iyileştirilmesine katkıda bulunabilen, toplumsal sorumluluğa ve meslek etiğine sahip çağdaş eczacılar yetiştirmek,

Tüm birim ve çalışanlarıyla kaliteli, demokratik, şeffaf, meslek sorunlarına ve etik değerlere duyarlı, kendisine ayrılan kaynakları verimli şekilde kullanan, bilimsel çalışmalara destek veren, aktif, sürekli olarak kendisini geliştiren, teknolojiyi takip eden, ulusal ve uluslararası etkinliklerde kendisini ifade eden, araştıran ve elde ettiği bilgileri paylaşan bir fakülte olmak.

## B. YETKİ, GÖREV VE SORUMLULUKLAR

Fakültemizde görev yetki ve sorumlulukların sınırı 2547 sayılı Yükseköğretim Kanunu, 2809 sayılı Yükseköğretim Kurumları Teşkilatı Hakkında 41 Sayılı Kanun Hükmünde Kararname ve 2914 sayılı Yükseköğretim Personel Kanunu ile belirlenmiştir. Ayrıca bu Yasalara göre çıkarılan Üniversitelerde Akademik Teşkilat Yönetmeliği hükümlerinde belirtilen kurallara göre de Bölüm ve Anabilim dalı başkanlıkları yetkilendirilmiştir. 2547 Sayılı kanunun 16/b maddesine göre Dekan ve Yardımcıları, 17. maddesine göre Fakülte Kurulu, 18. maddesine göre, Fakülte Yönetim Kurullarına görev ve yetkiler verilmiştir. Yine aynı yasanın 51/b maddesine göre ise Fakülte Sekreterinin görev ve yetkileri tanımlanmıştır. Bunların dışında Üniversitemizin yönetim ve karar organları (Üniversite Yönetim Kurulu ve Üniversite Senatosu) yetki, görev ve sorumluluklarımızı belirlemektedir. İlgili mevzuat derecesinde yetki kullanmak durumunda olan yönetim örgütümüz Fakültemiz idari şema zincirinde de belirtildiği gibi yetki ve sorumluluklarını deneyimli kadrolar aracılığıyla kullanmaktadır. Fakülte Kurulumuz ve Fakülte Yönetim Kurulumuz eğitim-öğretim ve diğer bazı kararların alınmasında da etkin rol üstlenmektedir. Fakültemizde 3 bölüm başkanlığı ve bunlara bağlı 10 anabilim dalı başkanı yetki ve sorumluluk olarak dekana bağlı görev yapmakta olup, idari alanda ise bu yetki, görev ve sorumluluklar, Fakülte Sekreteri ve Dekan tarafından yerine getirilmektedir. İdari yönden Bilim Dalı Başkanlıkları, Anabilim Dalı Başkanlıklarına, Anabilim Dalı Başkanlıkları, Bölüm Başkanlıklarına, Bölüm Başkanlıkları da Dekana bağlı olarak çalışmaktadır. Yapılan işlerde ve yürütülen tüm faaliyetlerde yönetim örgütümüz Rektöre karşı sorumludur.

## C. İDAREYE İLİŞKİN BİLGİLER

### 1. FİZİKSEL YAPI

Fakültemizin fiziki mekânları iki bloktan oluşmaktadır. Her iki bloğun toplam alanı yaklaşık olarak 14.949 m<sup>2</sup>'dir. Fakültemiz B bloğunun bodrum katı anabilim dallarının deposu olarak düzenlenmiş, diğer katların tamamına yakını öğretim elemanlarına çalışma ofisi olarak düzenlenmiştir. B blokta ayrıca 2 araştırma laboratuvarı yer almaktadır (Biyokimya ve Farmakognozi). Dekanlık, idari hizmet büroları, anabilim dalları toplantı ofisleri ve 6 dersliğimiz ile 8 anabilim dalının araştırma laboratuvarları, Analitik Kimya, Biyokimya, Farmakognozi, Farmasötik Botanik, Farmasötik Mikrobiyoloji, Farmasötik Kimya, Farmasötik Teknoloji, Farmasötik Toksikoloji anabilim dalları öğrenci laboratuvarları, herbaryum ve öğrenci bilgisayar laboratuvarı A blokta bulunmaktadır. Her anabilim dalımıza tahsis edilen araştırma laboratuvarlarının donanımları büyük oranda tamamlanmıştır. Fakültemizin A bloğu ve B bloğu giriş kapılarına kartlı sistem yapılması ve koridorlara kamera sisteminin kurulması güvenlik olarak büyük önem taşımakta olup, en kısa zamanda çözümlenmesi gerekmektedir. 2012 yılında Fakültemizde öğrenci başına düşen kapalı alan 20.70m<sup>2</sup>'ye ulaşmıştır. Bloklara göre derslik, büro, laboratuvar ve depo dağılımları aşağıya çıkartılmıştır.

A BLOK		B BLOK	
Mekân	Sayı	Mekân	Sayı
Bilgisayar Laboratuvarı	1	Konferans Salonu (160 kişilik)	1
Araştırma ve Öğrenci Laboratuvarı	13	Ofis	60
Konferans Salonu (128 kişilik)	1	Fotokopi Odası	1
Tarihi Eczane	1	Araştırma Laboratuvarı	2
Derslik (120 kişilik)	5	Kafeterya	1
Derslik (80 kişilik)	1	Anabilim Dalı Toplantı Odası	1
Ofis	16	Anabilim Dalı Deposu	10
Anabilim Dalı Toplantı Odası	8	Dekanlık Malzeme Deposu	2
Arşiv	3	Hizmetli Odası	2
Fotokopi Odası	1	Tuvalet	8
Gaz Sistemleri Merkezi	1	Havan Cafe	1
Çay Ocağı	1		
Tuvalet	8		

### Toplantı ve Konferans Salonları

Fakültemizde konferans, seminer ve toplantı yapabileceğimiz A Blok zemin katta 150 m<sup>2</sup>, 128 kişilik Prof.Dr. K. Hüsnü Can BAŞER toplantı salonu ve B Blok ikinci katta 180 m<sup>2</sup>, 160 kişilik Prof.Dr. İhsan SARIKARDAŞOĞLU toplantı salonu olmak üzere toplam iki adet salon bulunmaktadır. Her iki salonun da teknik donanım yönünden hiçbir eksiği bulunmamaktadır.

### 1.1. EĞİTİM ALANI/DERSLİKLER

EĞİTİM ALANI	KAPASİTESİ 0-50	KAPASİTESİ 51-75	KAPASİTESİ 76-100	KAPASİTESİ 101-150	KAPASİTESİ 151-250	KAPASİTESİ 251- ÜZERİ
Derslik	-	-	1	5	-	-
Bilgisayar Lab.	-	1	-	-	-	-
Öğrenci Lab.	2	3	-	-	-	-

**1.2. Sosyal Alanlar**

Kantin Sayısı	: 1 Adet (Havan Cafe)
Kantin Alanı	: 58 m <sup>2</sup>
Kafeterya Sayısı	: 1 Adet
Kafeterya Alanı	: 202 m <sup>2</sup>

**1.2.1. TOPLANTI KONFERANS SALONLARI**

EĞİTİM ALANI	KAPASİTESİ 0-50	KAPASİTESİ 51-75	KAPASİTESİ 76-100	KAPASİTESİ 101-150	KAPASİTESİ 151-250	KAPASİTESİ 251- ÜZERİ
Toplantı Salonu	-	-	-	-	-	-
Konferans Salonu	-	-	-	1	1	-

**1.3. HİZMET ALANLARI****1.3.1. AKADEMİK PERSONEL HİZMET ALANLARI****1.3.2.**

	Sayı (Adet)	Alan (m <sup>2</sup> )	Kullanan Sayısı
Çalışma Odası	77	1196	72
<b>Toplam</b>	<b>77</b>	<b>1196</b>	<b>72</b>

**1.3.2. İDARİ PERSONEL HİZMET ALANLARI**

	Sayı (Adet)	Alan (m <sup>2</sup> )	Kullanan Sayısı
Çalışma Odası	16	225	23
<b>Toplam</b>	<b>16</b>	<b>225</b>	<b>23</b>

**1.4. Ambar Alanları (Depo)**

Ambar Sayısı : 13 Adet

Ambar Alanı : 425 m<sup>2</sup>**1.5. Arşiv Alanları**

Arşiv Sayısı : 3 Adet

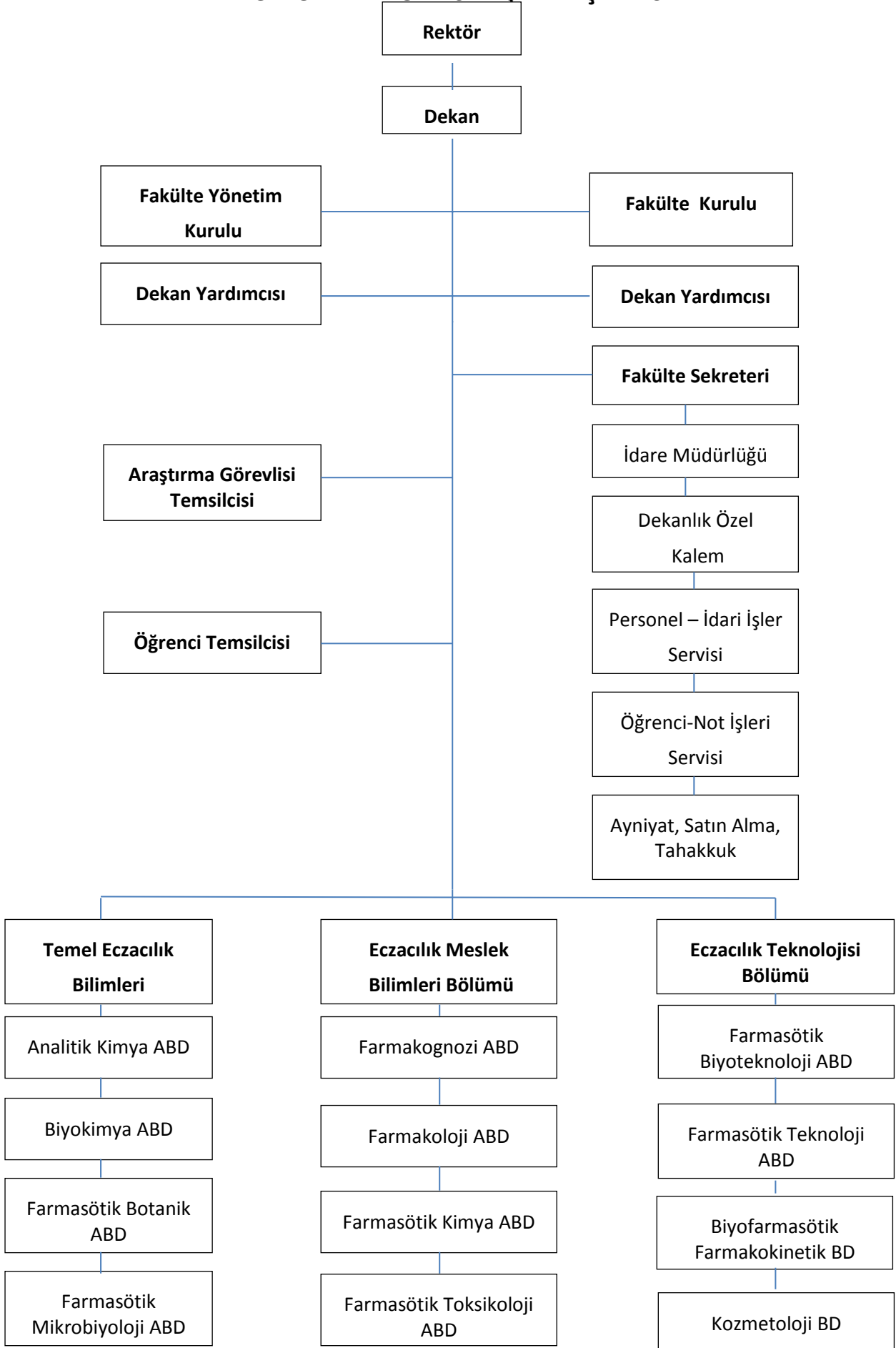
Arşiv Alanı : 65 m<sup>2</sup>**2012 YILI MEVCUT FİZİKİ ALANLAR TABLOSU**

BİRİM ADI	2012 YILI MEVCUT FİZİKİ KAPALI ALANLAR (m <sup>2</sup> )									
	İDARİ BİNALAR	EĞİTİM ALANLARI		SOSYAL ALANLAR			SİRKÜLASYON ALANI	SPOR ALANLARI		TOPLAM
		DERSLİK	LAB.	KANTİN	KAFETE RYA	YURT		AÇIK	KAPALI	
ECZACILIK FAKÜLTESİ	1826	1210	2340	58	202	-	9313	-	-	<b>14.949</b>

**2. ÖRGÜT YAPISI**

Fakültemiz, Yükseköğretimi düzenleyen 2547 sayılı Yükseköğretim Mevzuatına göre akademik ve idari olmak üzere görev alanlarına göre iki farklı şekilde örgütlenmiştir. Akademik yapı içerisinde Bölüm ve Anabilim Dalı Başkanlıkları Dekanlığa bağlanmıştır. İdari yapı ise verilen hizmetlerin özelliklerine göre bölüm sekreterlikleri ve servisler şeklinde düzenlenmiş, Fakülte Sekreterliği ve Dekanlığa bağlanmıştır.

## ECZACILIK FAKÜLTESİ TEŞKİLAT ŞEMASI



### 3. BİLGİ ve TEKNOLOJİ KAYNAKLARI

Üniversitemizde gelişmiş bir bilgisayar ağı ve altyapısı mevcuttur. Sağladığı imkânlar doğrultusunda akademik ve idari kadrolarımız ile tüm öğrencilerimiz bu teknolojiden faydalanarak internete açık olarak tahsis edilmiş bilgisayarlar aracılığı ile her türlü bilgiye rahatlıkla ulaşabilmektedir.

Fakültemizde bir adet bilgisayar laboratuvarı mevcut olup, sınırlı da olsa öğrencilerimizin uygulamalı çalışma ve bilimsel araştırmalarını yapabileceği gerekli donanıma sahiptir. Ayrıca Üniversitemizin olanakları dâhilinde yeni bilgisayar ve donanım malzemeleri temin edilmektedir

#### 3.1. BİLİŞİM SİSTEMLERİ

Fakültemiz bilişim ve iletişim teknolojilerinin güncel olarak izlenmesi ve en etkin şekilde kullanılması doğrultusunda Üniversitemizin de katkılarıyla yaratıcı ve ortak çalışmalarda kullanılacak bilişim altyapısını öğrencilerimiz, öğretim elemanlarımız ve idari personelimizin kullanımına sunmakta ve bunlara yönelik Bilgi Teknolojileri altyapısı, yazılım ve donanım olarak güncel bilgiler, araştırmalar ve yenilikler izlenmektedir.

#### 3.2. TEKNOLOJİK ALETLER, DONANIM ve YAZILIMLAR

Üniversitemizin olanakları dâhilinde yeni cihaz ve laboratuvar araç-gereçleri ve bilgisayar donanım malzemeleri temin edilmektedir. Ayrıca öğretim elemanlarımız da farklı proje olanakları ile sağladığı araştırmalarına yönelik teknik alet, cihaz ve malzemeler alınmaktadır.

Fakültemizin teknolojik alet ve donanımları aşağıdaki tabloda verilmiştir.

#### KULLANILAN TEKNOLOJİK ALET ve DONANIMLAR TABLOSU

SIRA	DONANIM	ADEDİ
1	Masaüstü Bilgisayar	109
2	Macintosh Bilgisayar	5
3	Taşınabilir Bilgisayar	73
4	Projeksiyon	17
5	Tepegöz	2
6	Baskı makinesi	3
7	Fotokopi makinesi	4
8	Faks	1
9	Kamera	2
10	Televizyon	4
11	Tarayıcı	9
12	Mikroskop	184
13	Telefon	150
14	Güç Kaynağı	11

#### KULLANILAN YAZILIMLAR TABLOSU

SIRA	PROGRAM ADI	ADEDİ
1	Microsoft Windows Sürümleri	182
2	Microsoft Office Sürümleri	182
3	Adobe Pro	114
4	Adobe Reader	174
8	Eset Nod32 Antivirus	182

**3.3. KÜTÜPHANE KAYNAKLARI**

Fakültemizde kütüphane bulunmamaktadır. Tüm öğrenci ve öğretim elemanlarımız ile çalışanlarımız Üniversitemizin kütüphane ve dokümantasyon hizmetlerinden yararlanmaktadır.

**3.4. MEDYA KAYNAKLARI**

Fakültemizin medya kaynağı bulunmamaktadır. Medya ile iletişim Üniversitemizin Halkla İlişkiler Birimi aracılığı ile yürütülmektedir.

**4. İNSAN KAYNAKLARI**

Fakültemizin insan kaynakları durumu aşağıdaki tablolarda gösterilmiştir. İdari kadrolarımızın sayısı yetersizdir. Bu yetersizliğin belli aralıklarla giderilmesi zorunlu hale gelmiştir. Vasıflı ofis elemanı ihtiyacı vardır.

Bunun yanısıra Fakültemizin sahip olduğu özürlü hizmetli sayısı oldukça yüksektir ve dolayısıyla iş tanımında görev ve sorumluluğu çok az olan personel bulunmaktadır. İş verimi açısından bakıldığında sorumluluk gerektiren işlerde performans çok düşük kalmaktadır.

**BİRİM PERSONEL DURUMU- 1 (FİİLEN ÇALIŞAN PERSONEL)**

YILLAR	KADROLU			SÖZLEŞMELİ PERSONEL				GEÇİCİ İŞÇİ (ÖZ GELİR İŞÇİSİ)	TOPLAM
	AKADEMİK PERSONEL	657 4/A	657 4/D (SÜREKLİ İŞÇİ)	YAB. UYR. SÖZLEŞMELİ ÖĞR. ELEMANI	T.C. UYR. SÖZLEŞMELİ ÖĞR. ELEMANI	657 4/B	657 4/C		
2012	66	17	1	1	-	-	2	2	<b>89</b>

**BİRİM PERSONEL DURUMU- 2 (KADRO İTİBARIYLA)**

STATÜ	KADROSU BİRİMDE BULUNAN	KADROSU BAŞKA BİRİMDE BULUNAN	TOPLAM
AKADEMİK PERSONEL	65	1	66
657 4/A	2	15	17
657 4/D (SÜREKLİ İŞÇİ)	1	-	1
YABANCI UYRUKLU SÖZLEŞMELİ ÖĞR. ELEMANI	1	-	1
T. C. UYRUKLU SÖZLEŞMELİ ÖĞR. ELEMANI	-	-	-
657 4/B (SÖZLEŞMELİ)	-	-	-
657 4/C	2	-	2
GEÇİCİ İŞÇİ (ÖZ GELİR İŞÇİSİ)	2	-	2
<b>TOPLAM</b>	<b>73</b>	<b>16</b>	<b>89</b>



**BİRİM KADRO DURUMU**

STATÜ	DOLU KADRO	BOŞ KADRO	TOPLAM	DOLULUK ORANI
AKADEMİK PERSONEL	66	54	120	55,00
657 4/A				
657 4/D (SÜREKLİ İŞÇİ)				
YABANCI UYRUKLU SÖZLEŞMELİ ÖĞR. ELEMANI	1		1	
T. C. UYRUKLU SÖZLEŞMELİ ÖĞR. ELEMANI				
657 4/B (SÖZLEŞMELİ)				
657 4/C				
GEÇİCİ İŞÇİ (ÖZ GELİR İŞÇİSİ)				
<b>TOPLAM</b>	<b>67</b>	<b>54</b>	<b>121</b>	<b>55,37</b>

**AKADEMİK PERSONEL KADRO SAYISI VE UNVANLARINA GÖRE DAĞILIMI**

UNVAN	KADROLARIN DURUMU		
	DOLU	BOŞ	TOPLAM
PROFESÖR	18	2	20
DOÇENT	8	18	26
YARDIMCI DOÇENT	30	1	31
ÖĞRETİM GÖREVLİSİ	-	5	5
OKUTMAN	-	-	-
ARAŞTIRMA GÖREVLİSİ	9	24	33
UZMAN	4	2	6
ÇEVİRİCİ	-	-	-
EĞİTİM ÖĞR. PLAN.	-	-	-
<b>TOPLAM</b>	<b>69</b>	<b>52</b>	<b>121</b>

**AKADEMİK PERSONELİN CİNSİYETE GÖRE DAĞILIMI**

UNVAN	KADIN	ERKEK	TOPLAM
PROFESÖR	10	8	18
DOÇENT	8	7	15
YARDIMCI DOÇENT	5	13	18
ÖĞRETİM GÖREVLİSİ	2	-	2
OKUTMAN	-	-	-
ARAŞTIRMA GÖREVLİSİ	9	-	9
UZMAN	3	1	4
ÇEVİRİCİ	-	-	-
EĞİTİM ÖĞR. PLAN.	-	-	-
<b>TOPLAM</b>	<b>37</b>	<b>29</b>	<b>66</b>

**AKADEMİK PERSONELİN YAŞ BLOKLARI İTİBARIYLA DAĞILIMI**

	21 - 25	26 - 30	31 - 35	36 - 40	41 - 50	51 +	TOPLAM
KİŞİ SAYISI	-	6	16	8	22	14	<b>66</b>
YÜZDE (%)	-	9.09	24.24	12.12	33.33	21.21	<b>100</b>

**İDARİ PERSONELİN (SADECE 657 4/A) CİNSİYETE GÖRE DAĞILIMI**

	KADIN	ERKEK	TOPLAM
KİŞİ SAYISI	9	8	<b>17</b>
YÜZDE (%)	52.94	47.06	<b>100</b>

**İDARİ PERSONELİN (SADECE 657 4/A) HİZMET SÜRELERİ DAĞILIMI**

	1 - 3	4 - 6	7 - 10	11 - 15	16 - 20	21 +	TOPLAM
KİŞİ SAYISI	1	1	-	4	4	7	<b>17</b>
YÜZDE (%)	5.88	5.88	-	23.52	23.52	41.20	<b>100</b>

**İDARİ PERSONELİN ( SADECE 657 4/A) YAŞ BLOKLARI İTİBARIYLA DAĞILIMI**

	18 - 25	26 - 30	31 - 35	36 - 40	41 - 50	51 +	TOPLAM
KİŞİ SAYISI	1	1	1	4	5	5	<b>17</b>
YÜZDE (%)	5.88	5.88	5.88	23.54	29.41	29.41	<b>100</b>

**İDARİ PERSONELİN (SADECE 657 4/A) EĞİTİM DURUMU**

	İLKÖĞRETİM	LİSE	ÖN LİSANS	LİSANS	Y.LİSANS VE DOKTORA	TOPLAM
KİŞİ SAYISI	1	4	4	8	-	<b>17</b>
YÜZDE (%)	5.91	23.52	23.52	47.05	-	<b>100</b>

**SÜREKLİ İŞÇİLERİN HİZMET SÜRELERİ**

	1 - 3	4 - 6	7 - 10	11 - 15	16 - 20	21 +	TOPLAM
KİŞİ SAYISI	-	1	-	-	-	-	<b>1</b>
YÜZDE (%)	-	100	-	-	-	-	<b>100</b>

**SÜREKLİ İŞÇİLERİN YAŞ İTİBARIYLA DAĞILIMI**

	24 - 30	31 - 35	36 - 40	41 - 50	51 +	TOPLAM
KİŞİ SAYISI	-	1	-	-	-	<b>1</b>
YÜZDE (%)	-	100	-	-	-	<b>100</b>

**SÜREKLİ İŞÇİLERİN CİNSİYETE GÖRE DAĞILIMI**

	KADIN	ERKEK	TOPLAM
KİŞİ SAYISI	1	-	1
YÜZDE (%)	100	-	100

**SÜREKLİ İŞÇİLERİN EĞİTİM DURUMU**

	İLKÖĞRETİM	LİSE	ÖN LİSANS	LİSANS	Y.LİSANS VE DOKTORA	TOPLAM
KİŞİ SAYISI	-	-	1	-	-	1
YÜZDE (%)	-	-	100	-	-	100

**GEÇİCİ İŞÇİLERİN HİZMET SÜRELERİ**

	1 - 3	4 - 6	7 - 10	11 - 15	16 - 20	21 +	TOPLAM
KİŞİ SAYISI	-	-	-	-	-	2	2
YÜZDE (%)	-	-	-	-	-	-	100

**GEÇİCİ İŞÇİLERİN YAŞ İTİBARIYLA DAĞILIMI**

	24 - 30	31 - 35	36 - 40	41 - 50	51 +	TOPLAM
KİŞİ SAYISI	-	-	1	1	-	1
YÜZDE %	-	-	50	50	-	100

**GEÇİCİ İŞÇİLERİN CİNSİYETE GÖRE DAĞILIMI**

	KADIN	ERKEK	TOPLAM
KİŞİ SAYISI	-	2	2
YÜZDE (%)	-	100	100

**GEÇİCİ İŞÇİLERİN EĞİTİM DURUMU**

	İLKÖĞRETİM	LİSE	ÖN LİSANS	LİSANS	Y.LİSANS VE DOKTORA	TOPLAM
KİŞİ SAYISI	-	2	-	-	-	2
YÜZDE (%)	-	100	-	-	-	100

**2012 YILI İÇİNDE AYRILAN PERSONELİN (Akademik ve İdari) AYRILMA NEDENLERİ**

YIL	NAKLEN	İSTİFA	EMEKLİ	VEFAT	DİĞER	TOPLAM
2012	-	-	-	-	-	-

**5. BİRİMİMİZ TARAFINDAN SUNULAN HİZMETLER****5.1. EĞİTİM-ÖĞRETİM HİZMETLERİ**

Fakültemizin sunduğu en temel hizmet eğitim-öğretim hizmetidir. 2012 yılı itibarı ile 3 bölüm altında 10 anabilim dalı ile bu faaliyetlerimiz devam etmektedir. Yine 2012 yılında Fakültemize 146 öğrenci yeni kayıt yaptırmış ve 96 öğrenci eczacı olarak mezun olmuştur.

**2011-2012 ÖĞRETİM YILI ÖĞRENCİ SAYILARI TABLOSU**

PROGRAM ADI	I. ÖĞRETİM			II. ÖĞRETİM			KIZ	ERKEK	GENEL
	K	E	TOPLAM	K	E	TOPLAM	TOPLAM	TOPLAM	TOPLAM
ECZACILIK FAKÜLTESİ	404	318	<b>722</b>	-	-	-	<b>404</b>	<b>318</b>	<b>722</b>

PROGRAM ADI	KONTENJAN	KAYIT OLAN	DOLULUK ORANI (%)	BOŞ KALAN
ECZACILIK FAKÜLTESİ	129	130	% 100.77	-

**2011-2012 ÖĞRETİM YILI YAZ OKULU AÇILAN DERS ve DERS ALAN ÖĞRENCİ SAYISI TABLOSU**

PROGRAM ADI	ÖĞRENCİ SAYISI	AÇILAN DERS SAYISI
ECZACILIK FAKÜLTESİ	703	16

**İKİNCİ ANADAL PROGRAMLARINA KATILAN ÖĞRENCİ SAYILARI TABLOSU**

PROGRAM ADI	2011-2012
ECZACILIK FAKÜLTESİ	-

**YANDAL PROGRAMLARINA KATILAN ÖĞRENCİ SAYILARI TABLOSU**

PROGRAM ADI	2011-2012
ECZACILIK FAKÜLTESİ	5

**2011-2012 ÖĞRETİM YILI YURTDIŞI EĞİTİM PROGRAMLARINA KATILAN ÖĞRENCİ ve ÖĞRETİM ELEMANI SAYILARI TABLOSU**

PROGRAM ADI	ÖĞRETİM ELEMANI	ÖNLİSANS ÖĞRENCİSİ	LİSANS ÖĞRENCİSİ	YÜKSEK LİSANS ÖĞRENCİSİ	DOKTORA ÖĞRENCİSİ	TOPLAM
ECZACILIK FAKÜLTESİ	5	-	2	-	-	<b>7</b>

**2011-2012 ÖĞRETİM YILI OKUMAKTA OLAN YABANCI UYRUKLU (YÖS) ve DEVLET BURLUSU (TCS) ÖĞRENCİLERİN UYRUKLARINA GÖRE DAĞILIMI TABLOSU**

UYRUK DAĞILIMI	YÖS	TCS	TOPLAM
ALMANYA	1	-	1
BULGARİSTAN	3	1	4
UGANDA	-	2	2
IRAK	1	5	6
İRAN	3	-	3
KOSOVA	-	6	6
MAKEDONYA	-	2	2
SURİYE	1	10	11
YUNANİSTAN	1	3	4
HIRVATİSTAN	-	1	1
KARADAĞ	-	1	1
GÜNEY AFRİKA	-	1	1
AVUSTURALYA	1	-	1
UYGUR	1	1	2
TANZANYA	3	-	3
AMERİKA	1	-	1
TÜRKMENİSTAN	1	-	1
KAZAKİSTAN	-	2	2
ROMANYA	-	1	1
ÖZBEKİSTAN	-	1	1
MOLDOVA	-	1	1
LÜBNAN	-	1	1
YEMEN	-	1	1
TACİKİSTAN	-	1	1
FAS/MOROCCO	-	1	1
<b>TOPLAM</b>	<b>17</b>	<b>42</b>	<b>59</b>

**2011-2012 ÖĞRETİM YILI MEZUN SAYILARI TABLOSU**

PROGRAM ADI	2011-2012		
	KIZ	ERKEK	TOPLAM
ECZACILIK FAKÜLTESİ	60	36	<b>96</b>
<b>TOPLAM</b>	<b>60</b>	<b>36</b>	<b>96</b>

## 6. YÖNETİM ve İÇ KONTROL SİSTEMİ

Fakültemizde 2012 yılı içerisinde **kalite komisyonu oluşturulmuş** ve bu komisyonun farklı anabilim dalları ile birlikte yaptığı çalışmalar sonucu ortaya çıkan görüşler doğrultusunda 2009-2013 stratejik planımız hazırlanmıştır.

### II. AMAÇ ve HEDEFLER

#### A. İDARENİN AMAÇ ve HEDEFLERİ

##### 3.2. Stratejik Amaç, Hedef ve Göstergeler

###### STR-A 1: Eğitim öğretim faaliyetlerinin kaliteli, etkin, verimli ve sürdürülebilir olması

###### H-1. Öğrenci merkezli ve yeterliliklere dayalı eğitime yönelik kurum kültürünün oluşturulması

PG-1. Eğitim amaçlarını ve program çıktılarını belirlemek

PG-2. Öğretim programlarını ve ders içeriklerini eğitim amaçları, program çıktıları ve öğrenme çıktıları doğrultusunda güncellemek

PG-3. Program profillerini oluşturmak

PG-4. Öğrencilere mesleki farkındalık ve sorgulayıcılık yetkinliği kazanımına yönelik eğitim programı oluşturulması

PG-5. Meslek tanıtımı amacıyla kariyer günlerinin düzenlenmesi ve sürekliliğinin sağlanması

PG-6. Kurum içi ve dışı değerlendirme (akreditasyon, kalite) süreçlerini başlatmak ve sürdürmek

###### H-2. Öğrencilerin yabancı dil yetkinliğinin artırılması

PG-1. Mevcut programa ek olarak yabancı dil derslerinin yıllara yayılması

PG-2. Mesleki yabancı dil bilgilerini geliştirmeye yönelik çalışmalar yapılması

###### H-3. Kaliteli ve güncel eğitim programlarının oluşturulması

PG-1. Etkin ve verimli staj eğitiminin oluşturulması ve uygulanması

PG-2. Teorik eğitimin ihtiyaç duyulan durumlarda en fazla 70 kişilik gruplarla yapılabilmesi

PG-3. Eğitimimizde yer alan derslerden, içeriklerinin elektronik ortamda ulaşılabilir olanların sayısının artırılması

###### H-4. Akademik ve idari personelin nitelik, nicelik ve motivasyonunu arttırmak

PG-1. Öğretim üyesi/elemanı sayısını arttırmak

PG-2. Seminerler düzenlenmesi

PG-3. Akademik personelin yurt dışı araştırma ve/veya eğitim-öğretim yeterliliklerini geliştirici eğitim/destek hizmeti alması

PG-4. Akademik personelin yurt içi araştırma ve/veya eğitim-öğretim yeterliliklerini geliştirici eğitim/destek hizmeti alması

PG-5. Bilgi ve iletişim teknolojilerinin kullanımının yaygınlaştırılması

###### H-5. Değişim programlarına katılan öğretim elemanı ve öğrenci sayısının artırılması, öğretim elemanlarının yurt içi-yurt dışı kurumlarda uzun süreli (3ay-1yıl) görevlendirilmelerini desteklemek

PG-1. Yurt içi ve yurt dışı üniversiteler ve kurumlar ile araştırma işbirliklerinin geliştirilmesi

PG-2. Bilgilendirme ve teşvik etkinliklerinin artırılması

###### H-6. Eğitim faaliyetlerine yönelik kullanımda olan mekânların altyapılarının zenginleştirilmesi

PG-1. Uygulama ders laboratuvarlarındaki ekipmanların eksiklerinin tamamlanması ve iyileştirilmesi

- PG-2. Dersliklerin fiziksel özelliklerinin iyileştirilmesi
- PG-3. Yoklama sisteminde manyetik kartlı sisteme geçilmesi
- PG-4. Öğrenciye yönelik verilen destek hizmetlerinin iyileştirilmesi (fotokopi, kafeterya, vb.)

*H-7. Mezuniyet projelerinin etkinlik ve özgünlüğünün artırılması*

- PG-1. Özgün proje konularında çalışmaya yönelik sarf, ekipman ve donanımın sağlanması
- PG-2. Danışman bazında mezuniyet projesi öğrenci dağılımının dengeli olmasının sağlanması

**STR-A 2: Bilimsel araştırma geliştirme projelerinin ve yayınların niceliğinin ve niteliğinin artırılması**

*H-8. Araştırma için gerekli ortamın geliştirilmesi*

- PG-1. Birimin araştırma önceliklerini belirlemek
- PG-2. Altbirimlerarası bilimsel araştırma sinerjisinin artırılması
- PG-3. Araştırma altyapı kalitesinin belgelendirilmesi
- PG-4. Araştırmaya ayrılan sürenin verimliliğinin artırılması
- PG-5. Araştırma altyapısının zenginleştirilmesi

*H-9. SCI'de taranan dergilerdeki yayın sayısının ve proje sayısının artırılması*

- PG-1. Multidisipliner çalışmaların artırılması
- PG-2. Ödüllendirme
- PG-3. Araştırmaların etkinliğinin artırılması

*H-10. Değişik kurumlara araştırma amaçlı giden öğretim elemanı sayısının artırılması*

- PG-1. Yurt içi ve yurt dışı üniversiteler ve kurumlar ile araştırma işbirliklerinin geliştirilmesi

**STR-A 3: Ulusal ve uluslararası işbirliklerinin artırılması**

*H-11. Konuk araştırmacı ve öğretim elemanı sayısını arttırmak*

*H-12. Ulusal ve uluslararası ortak proje başvurularının özendirilmesi*

- PG-1. Sektör ile ortak projelerin özendirilmesi (Santez Projeleri gibi)
- PG-2. Kamu, özel ve sivil toplum örgütleri, mesleki kuruluşlar vs ile ortak işbirliklerinin artırılması

*H-13. AB çerçeve programlarına katılıma zemin oluşturması*

*H-14. İlgili sektör ile işbirliği imkânlarının oluşturulması*

- PG-1. İlgili sektöre fakültenin eğitim düzeyi ve imkânlarının tanıtılması

*H-15. Diğer üniversiteler ile ortak lisans/lisansüstü ders/program sayısını arttırmak*

**STR-A 4: Öğrencilerin sosyal ve akademik gelişimlerini destekleyecek ortamların oluşturulması**

*H-16. Öğrencilerin sosyal sorumluluk projelerine katkıda bulunmalarını teşvik edecek ortamların oluşturulması*

- PG-1. Kulüp etkinlikleri ve Topluma Hizmet Uygulamaları (THU) dersi kapsamında yer alan sosyal sorumluluk projelerinin artırılması
- PG-2. Sosyal sorumluluk projelerine etkin olarak katılan öğrencilerin ödüllendirilmesi

*H-17. Öğrencilerin sosyal sorumluluk projelerine katkıda bulunmalarını teşvik edecek ortamların oluşturulması*

- PG-1. Oryantasyon etkinlik ve araçlarının düzenlenmesi
- PG-2. Mevcut etkinliklerin sürdürülebilirliğini sağlamak

PG-3. Öğrencilerin akademik etkinliklere katılımlarını arttırmak

PG-4. Mesleki eğitime katkısı olacak teknik gezilerin düzenlenmesi

*H-18. Öğrencilerle iletişim ve etkileşimin artırılması*

PG-1. Öğrencilerle iletişim ve etkileşimi arttıracak etkinliklerin düzenlenmesi ve sürdürülmesi

PG-2. Öğrencilerin görüş ve önerilerini paylaşma ortamlarını geliştirmek

PG-3. Fakülte duyurularına sürekli ve güncel olarak web sayfasından ulaşılabilmesi

*H-19. Öğrencilere etkin danışmanlık hizmeti verilmesi*

PG-1. Danışmanlık hizmeti kapsamına giren konularda danışmanların bilgilendirilmesi

PG-2. Öğrencilerin sosyal ve ekonomik açıdan izlenmesi

PG-3. Kariyer planlamasına yönelik danışmanlık hizmeti verilmesi

**B. TEMEL POLİTİKA ve ÖNCELİKLER**

**1. Temel Değerlerimiz**

Fakültemizin temel değerlerini, vizyon ve misyonumuzu esas alarak,

- Cumhuriyetimizin temel ilkelerini benimsemiş,
- Akıl önceliğine ve bilimin önderliğine inanmış,
- Bilimsel özgürlük, yaratıcılık ve özgür düşünceyi öne çıkaran,
- Faaliyetlerinde adil, şeffaf, hesap verebilen, etik değerlere saygılı,
- Değişime ve gelişime açık, sürdürülebilir nitelikte,
- İnsan odaklı ve insana saygılı,
- Sağlıklı, etkin ve verimli,
- Kaliteli bireyler yetiştirmek

oluşturmaktadır.

**C. DİĞER HUSUSLAR**

Fakültemizin temel özelliklerinin önceliği, huzurlu, kaliteli ve sosyal/bilimsel güvenilirliği yüksek birim olmaktır. Çalışma ortamının huzurlu olması için tüm olayların açıkça paylaşılmasına, birlikte karar verilmesine ve gerçekleştirilmesine önem verilmektedir.

**III. FAALİYETLERE İLİŞKİN BİLGİ ve DEĞERLENDİRMELER**

**A. MALİ BİLGİLER**

Fakültemizin 2012 yılı harcamalarına ilişkin detaylı bilgiler aşağıdaki tablolarda gösterilmiştir.

**1. BÜTÇE UYGULAMA SONUÇLARI**

**1.1. BÜTÇE GİDERLERİ**

**FONKSİYONEL SINIFLANDIRMAYA GÖRE ÖDENEK VE HARCAMA MİKTARI (TL)**

2012

Sıra	GİDER TÜRLERİ	2012 KBÖ	EKLENEN	DÜŞÜLEN	YILSONU ÖDENEĞİ	TOPLAM HARCAMA	HARCAMA ORANI
01	GENEL KAMU HİZMETLERİ						
02	SAVUNMA HİZMETLERİ						
03	KAMU DÜZENİ VE						



ECZACILIK FAKÜLTESİ 2012 YILI BİRİM FAALİYET RAPORU

	GÜV. HİZ.						
08	DİNLENME, KÜL. VE DİN HİZ.						
09	EĞİTİM HİZMETLERİ	3.776.000,00	637.721,00	340.020,00	4.073.701,00	3.998.807,62	98,16
<b>GENEL TOPLAM</b>		<b>3.776.000,00</b>	<b>637.721,00</b>	<b>340.020,00</b>	<b>4.073.701,00</b>	<b>3.998.807,62</b>	<b>% 98,16</b>

**EKONOMİK SINIFLANDIRMAYA GÖRE ÖDENEK VE HARCAMA MİKTARI (TL)**

	2012						TOPLAM
	01 PERSONEL GİDERİ	02 SOSYAL GÜVENLİK KUR. DEV. PRİM GİDERİ	03 MAL ve HİZMET ALIMLARI	05 CARİ TRANSFERLER	06 SERMAYE GİDERLERİ	07 SERMAYE TRANSFERLERİ	
KBÖ	2.969.000,00	727.000,00	80.000,00	-	-	-	<b>3.776.000,00</b>
EKLENEN	460.121,00	40.600,00	137.000,00	-	-	-	<b>637.721,00</b>
DÜŞÜLEN	203.720,00	135.000,00	1.300,00	-	-	-	<b>340.020,00</b>
2012 YIL SONU ÖDENEĞİ	3.225.401,00	632.600,00	215.700,00	-	-	-	<b>4.073.701,00</b>
2012 YIL SONU HARCAMA	3.193.206,57	632.214,69	173.386,36	-	-	-	<b>3.998.807,62</b>
HARCAMA ORANI	% 99,00	% 99,94	% 80,38				<b>% 93,11</b>

**EKONOMİK SINIFLANDIRMANIN İKİNCİ DÜZEYİNE GÖRE ÖDENEK VE HARCAMA TABLOSU**

SINIFLANDIRMA	2012 KBÖ	EKLENEN	DÜŞÜLEN	YILSONU ÖDENEĞİ	TOPLAM HARCAMA	HARCAMA ORANI
01 PERSONEL GİDERLERİ	2.969.000,00	460.121,00	203.720,00	3.225.401,00	3.193.206,57	%99,00
1 MEMURLAR	2.952.000,00	373.200,00	200.000,00	3.125.200,00	3.125.195,45	%100
2 SÖZLEŞMELİ PERSONEL	-	66.750,00	-	66.750,00	66.733,33	%99,98
3 İŞÇİLER	-	-	-	-	-	-
4 GEÇİCİ PERSONEL	5.000	-	3.720,00	1.280,00	1.277,79	%99,83
5 DİĞER PERSONEL	-	-	-	-	-	-
08.1 MEMURLAR	12.000,00	20.171,00		32,171,00		%0,00
02 SOSYAL GÜVENLİK KURUMLARINA DEVLET PRİMİ GİDERLERİ	727.000,00	40.600,00	135.000,00	632.600,00	632.214,69	%99,94
1 MEMURLAR	705.000,00	25.100,00	126.000,00	604.100,00	604.055,76	%99,99
2 SÖZLEŞMELİ PERSONEL	-	12.500,00	-	12.500,00	12.263,74	%98,11
3 İŞÇİLER	-	-	-	-	-	-
4 GEÇİCİ	22.000,00	3.000,00	9.000,00	16.000,00	15.895,19	%99,34

PERSONEL							
	03 MAL VE HİZMET ALIM GİDERLERİ	80.000,00	137.000,00	1.300,00	215.700,00	173.386,36	%80,38
2	TÜKETİME YÖNELİK MAL VE MALZEME ALIMLARI	32.000,00	40.000,00		72.000,00	63.953,34	%88,82
3	YOLLUKLAR	22.000,00	35.000,00	300,00	56.700,00	46.679,25	%82,33
4	GÖREV GİDERLERİ	-	-	-	-	-	-
5	HİZMET ALIMLARI	7.000,00	32.000,00		39.000,00	21.172,50	%54,29
6	TEMSİL VE TANITMA GİDERLERİ	-	-	-	-	-	-
7	MENKUL MAL ALIM, BAKIM VE ONARIM GİDERLERİ	18.000,00	30.000,00		48.000,00	41.581,27	%86,63
8	GAYRİMENKUL MAL BAKIM VE ONARIM GİDERLERİ	1.000,00	-	1.000,00	-	-	%0,00
9	TEDAVİ VE CENAZE GİDERLERİ	-	-	-	-	-	-
05 CARİ TRANSFERLER		-	-	-	-	-	-
1	GÖREV ZARARLARI	-	-	-	-	-	-
2	HAZİNE YARDIMLARI	-	-	-	-	-	-
3	KAR AMACI GÜTMİYEN KURULUŞLARA YAPILAN TRANSFERLER	-	-	-	-	-	-
4	HANE HALKINA YAPILAN TRANSFERLER	-	-	-	-	-	-
6	YURTDIŞINA YAPILAN TRANSFERLER	-	-	-	-	-	-
06 SERMAYE GİDERLERİ		-	-	-	-	-	-
1	MAMUL MAL ALIMLARI	-	-	-	-	-	-
2	MENKUL SERMAYE ÜRETİM GİDERLERİ	-	-	-	-	-	-
4	GAYRİMENKUL ALIMLARI VE KAMULAŞTIRMASI	-	-	-	-	-	-
5	GAYRİMENKUL SERMAYE ÜRETİM	-	-	-	-	-	-

	GİDERLERİ						
7	GAYRİMENKUL BÜYÜK ONARIM GİDERLERİ	-	-	-	-	-	-
	07 SERMAYE TRANSFERLERİ	-	-	-	-	-	-
1	YURTIÇI SERMAYE TRANSFERLERİ	-	-	-	-	-	-
	<b>KURUM TOPLAMI</b>	<b>3.776.000,00</b>	<b>637.721,00</b>	<b>340.020,00</b>	<b>4.073.701,00</b>	<b>3.998.807,62</b>	<b>% 98,16</b>

Tüketime yönelik mal ve malzeme alımları hariç tüm harcamalar yüksek oranda (en düşük oran % 89 ile) gerçekleşmiştir. Tüketime yönelik mal ve malzeme alımlarında gerçekleşen % 83.32'lik harcama oranı ise malzeme isteklerinin oranı ile bağlantılıdır.

## 2. MALİ DENETİM SONUÇLARI

2012 yılı harcamalarımızla ilgili mali denetim yönünden herhangi bir olumsuzlukla karşılaşılmamıştır. Planlı ve performansa dayalı bütçeleme sisteminin tüm mal ve hizmet alımlarında iyileşme sağladığı gözlemlenmiştir.

## B. PERFORMANS BİLGİLERİ

Fakültemizin 2012 yılı faaliyet ve performansına ait bilgiler ve gerçekleşme durumları aşağıdaki tablolara işlenmiştir.

### 1. FAALİYET ve PROJE BİLGİLERİ

#### 1.1. FAALİYET BİLGİLERİ

#### ETKİNLİK TABLOSU

BİRİM ADI	BİLİMSEL ETKİNLİKLER						SOSYAL VE KÜLTÜREL ETKİNLİKLER											TOPLAM						
	ÇALIŞTAY	EĞİTİM	KONFERANS	KONGRE	PANEL	SEMİNER	SEMPOZYUM	FESTİVAL & SENLİK	FİLM	GEZİ	GÖSTERİ	KAMPANYA	KONSER	ORYANTASYON	SERĞİ	SÖYLEŞİ	SPOR		ÜNİVERSİTE TANITIMI	TANITIM	TYATRO	TOPLANTI	TÖREN	DİĞER
ECZACILIK FAKÜLTESİ						10			4	1											6			21

### Üniversite İçinde Yapılan Bilimsel Konferans, Seminer ve Sempozyum gibi faaliyetler ve Üniversite dışındaki benzer faaliyetlere katılma adedi hakkında bilgiler (2012)

#### Kongre

Üniversite içinde 1 kongre yapılmıştır. Üniversite dışında 8 adet yurtiçi/yurtdışı uluslararası, 5 adet ulusal olmak üzere toplam 13 etkinliğe toplam 43 katılım olmuştur.

#### Çalıştay

Yapılmamıştır.

**1.2. YAYINLAR ve ÖDÜLLER**

Fakültemizin yayın faaliyetleri ve ödüllere ilişkin bilgiler aşağıda tablanmıştır.

**2012 YILI YAYINLAR TABLOSU**

YAYIN TÜRÜ		2011	2012	ARTIŞ / AZALIŞ
SCI, SSCI, AHCI		48	62	% 29 artış
SCI, SSCI ve AHCI DIŞINDAKİ İNDEKS ve ÖZLER TARAFINDAN DERGİLERDE YAYINLANAN TEKNİK NOT, EDİTÖRE MEKTUP, TARTIŞMA, VAKA TAKDİMİ ve ÖZET TÜRÜNDEN YAYINLAR DIŞINDAKİ MAKALELER		-	2	% 200 artış
DİĞER HAKEMLİ DERGİLER	ULUSAL	14	2	% 85.72 azalış
	ULUSLARARASI	6	62	% 933 artış
	<b>TOPLAM</b>	<b>20</b>	<b>64</b>	<b>% 220 artış</b>
DİĞER HAKEMLİ BİLİMSEL - SANATSAL DERGİLER	ULUSAL	-	-	-
	ULUSLARARASI	-	-	-
	<b>TOPLAM</b>	<b>-</b>	<b>-</b>	<b>-</b>
BİLDİRİLER YA DA ÖZETLERİN YER ALDIĞI KİTAP	ULUSAL	12	11	% 8.33 azalış
	ULUSLARARASI	82	70	% 9.75 azalış
	<b>TOPLAM</b>	<b>94</b>	<b>81</b>	<b>% 13.83 azalış</b>
KİTAP	YURTDIŞI	-	2	% 200 artış
	YURTİÇİ	3	-	% 300 azalış
	<b>TOPLAM</b>	<b>3</b>	<b>2</b>	<b>% 33.33 azalış</b>
TEZLER	YÜKSEK LİSANS	-	-	-
	DOKTORA	-	-	-
	<b>TOPLAM</b>	<b>-</b>	<b>-</b>	<b>-</b>
ÇEVİRİ	KİTAP	-	-	-
	MAKALE	-	-	-
	<b>TOPLAM</b>	<b>-</b>	<b>-</b>	<b>-</b>
<b>YAYIN TOPLAMI</b>		<b>168</b>	<b>358</b>	<b>% 113 artış</b>

**AKADEMİK PERSONELİN 2012 YILINDA ALDIĞI ÖDÜLLER**

Sıra	ADI SOYADI	ALDIĞI ÖDÜL
1	Prof.Dr.Fatih DEMİRCİ	Anadolu Üniversitesi Bilim ve Teknoloji Teşvik ve Hizmet ödülü 2012
2	Yrd.Doç.Dr.Ümide DEMİR ÖZKAY	Anadolu Üniversitesi Bilim ve Teknoloji Teşvik ve Hizmet ödülü 2012

## 1.3. İKİLİ ANLAŞMALAR

## 2012 YILI YÜRÜRLÜKTE OLAN İKİLİ ANLAŞMALAR TABLOSU

ÜLKE ADI	ÜNİVERSİTE ADI	İMZA / YÜRÜRLÜK TARİHİ	GEÇERLİLİK SÜRESİ	BİTİŞ TARİHİ
-	-	-	-	-

## 1.4. PROJELER

Fakültemizin akademik personeli tarafından gerçekleştirilen 28 adet bilimsel araştırma projesi aşağıdaki tabloda gösterilmiştir.

Sıra	PROJE NO	PROJE TÜRÜ/PROJEYİ DESTEKLEYEN KURUM	PROJE YÜRÜTÜCÜSÜ	PROJE ADI	BAĞLI OLDUĞU BİRİM	BAŞLANGIÇ ÖDENEĞİ (TL)	BAŞLAMA TARİHİ	BİTİŞ TARİHİ
1	1201S004	AÜ BAP YL	Prof.Dr.Zerrin İNCESU	Bazı Sentetik Bileşiklerin Anti-Kanser Özelliklerinin Belirlenmesi	Eczacılık Fk.	9.905,00	10.02.2012	10.02.2013
2	090344	AÜ BAP GA	Yrd.Doç.Dr.Ebru BAŞARAN	Siklosporin A İçeren Kitosan Nanopartikülerinin Oftalmik Uygulamaya Yönelik Hazırlanması ve İn Vitro-İn Vivo Değerlendirilmesi	Eczacılık Fakültesi	277.795,00	01.12.2009	01.12.2012
3	093343	AÜ BAP GA	Yrd.Doç.Dr.Evrım YENİLMEZ	Dermal Yanık Tedavisinde Kullanılabilecek yumurta Sarısı yağı ve Epidermal Büyüme Faktörü İçeren Topik Formülasyon Geliştirilmesi ve İn Vitro-İn Vivo Değerlendirilmesi	Eczacılık Fakültesi	35.095,00	01.12.2009	01.12.2012
4	090306	AÜ BAP GA	Yrd.Doç.Dr. Filiz ÖZDEMİR	Hepatoselüler Karsinomda Oksidatif Stres ve Apoptoz	Eczacılık Fakültesi	94.201,00	16.04.2009	16.04.2012
5	1201S008	AÜ BAP GA	Yrd.Doç.Dr.Sinem İLGİN	Physalis Peruviana L. Meyvesinin (Altın Çilek) Akut ve Subkronik Toksik Etkilerinin Değerlendirilmesi	Eczacılık Fakültesi	35.646,00	10.02.2012	10.08.2013
6	1201S011	AÜ BAP GA	Yrd.Doç.Dr.Miriş DİKMEN	Aprepitant'ın (Nörokinin-1 Reseptör Antagonisti), Glioma U87 mg Hücre Hattında Antiproliferatif, Antiapoptotik ve Antianjiyojenik Etkilerinin Belirlenmesi	Eczacılık Fakültesi	319.710,00	15.02.2012	15.02.2014
7	1201S011	AÜ BAP GA	Doç.Dr.A.Barış BARAZ	Stratejik İnsan Kaynakları Uygulamalarının İşletme Performansı Üzerine Etkileri ve		3.904,00	09.03.2012	09.12.2013

ECZACILIK FAKÜLTESİ 2012 YILI BİRİM FAALİYET RAPORU

				Türkiye Beyaz Eşya Sanayi Sektörü Üzerine Bir Araştırma	Eczacılık Fakültesi			
8	1001S41	AÜ BAP GA	Doç.Dr.Ahmet ÖZDEMİR	Bazı Sübstitüe Pirazolin Türevlerinin Sentezlenmesi ve Antifungal Etkilerinin Araştırılması	Eczacılık Fakültesi	147.794,00	26.06.2010	25.06.2012
9	1001S45	AÜ BAP GA	Yrd.Doç.Dr.Ahmet Çağrı KARABURUN	Bazı 2-Hetereoaril Sübstitüe Benzofuran Türevlerinin Sentezleri ve Antifungal Etkilerinin İncelenmesi	Eczacılık Fakültesi	258.840,00	25.06.2010	25.09.2013
10	1003S117	AÜ BAP GA	Yrd.Doç.Dr.Miriş DİKMEN	Funguslardan Elde Edilen Sekonder Metabolitlerin Anti-anjiyojenik Aktivitelerinin Moleküler Farmakolojik Yöntemlerle Araştırılması	Eczacılık Fakültesi	273.595,00	01.12.2010	01.12.2013
11	1003S83	AÜ BAP GA	Doç.Dr.Bülent ERGUN	Pulmoner Hipertansiyonda Basınç Artışına Sekonder Olarak Gelişen Matris Metalloproteinaz Aktivite Farklılıklarının Fonksiyonel Yanıtlarla Karşılaştırılması	Eczacılık Fakültesi	43.432,00	04.10.2010	04.10.2012
12	120E025	AÜ BAP DR	Doç.Dr.Barış BARAZ	İşletmelerde Özümseme Kapasitesinin Algılanan İşletme Performansı Üzerine Etkileri ve ISO 500 Şirketleri Üzerine Bir Araştırma	Eczacılık Fakültesi	2.763,00	09.03.2012	09.12.2013
13	1101S003	AÜ BAP GA	Yrd.Doç.Dr.Erol ŞENER	"Hızlı ve Duyarlı Analitik yöntemler ile Sıklıkla Kullanılan Antiepileptik İlaçların Kan-Beyin Dağılımlarının ve Sinir Kimyasalları Üzerine Etkilerinin in vivo İncelenmesi"	Eczacılık Fakültesi	284.908,00	01.02.2011	01.02.2014
14	1202S034	AÜ BAP GA	Prof.Dr.Süleyman AYDIN	Oksijenli Monoterpenlerin Analjezik Antipiretik ve Antienflamatuvar Etkilerinin Karşılaştırmalı Olarak Araştırılması	Eczacılık Fakültesi	49.988,00	09.02.2012.	09.03.2014
15	1103S046	AÜ BAP DR	Prof.Dr.Göksel ARLI	"Akrilamid'in Analitik Yöntemler Kullanılarak Analizi Ve Gıdalardaki Tayini"	Eczacılık Fakültesi	39.551,00	11.04.2011	11.04.2013
16	1202S035	AÜ BAP GA	Prof.Dr.Göksel ARLI	İşlenmiş Gıdaların Lezzetini Değiştirmek için Kullanılan Bazı Katkı Maddelerinin Eşzamanlı Analizi	Eczacılık Fakültesi	49.699,00	09.03.2012	09.03.2014
17	1103S060	AÜ BAP GA	Prof.Dr.Zafer Asım KAPLANCIKLI	"Yeni Hidrozan Bileşiklerinin Sentezleri Ve Antibakteriyel Etki Çalışmaları"	Eczacılık Fakültesi	378.404,00	20.04.2011	20.04.2013
18	1104S079	AÜ BAP GA	Prof.Dr.Ümit UÇUCU	"Bazı İmidazol Bileşiklerinin Sentezi		174.025,00	06.06.2011	06.06.2013

ECZACILIK FAKÜLTESİ 2012 YILI BİRİM FAALİYET RAPORU

				ve Kantitatif Yapı Antimikrobiyel Aktivite İlişkilerinin İncelenmesi"	Eczacılık Fakültesi			
19	1104S080	AÜ BAP GA	Prof.Dr.İlhan İŞIKDAĞ	"Bazı Kinoksalin Türevlerinin Sentezi ve Kantitatif Yapı Antimikrobiyel Aktivite İlişkilerinin İncelenmesi"	Eczacılık Fakültesi	150.178,00	06.05.2011	06.05.2013
20	1104S081	AÜ BAP YL	Araş.Gör.Dr.Gökalp İŞCAN	"Tetrahidrokarvon'un Biyotransformasyonu ve Biyolojik Etkileri"	Eczacılık Fakültesi	9.910,00	06.05.2011	06.05.2012
21	1105S084	AÜ BAP GA	Yrd.Doç.Dr.Özgür Devrim CAN	"Mianserin, Tianeptin ve Medazepam'ın Streptozotosin ile Diyabet Edilmiş Sıçanlarda Değişen Depresyon, Anksiyete ve Ağrı Parametreleri Üzerine Etkilerinin İncelenmesi"	Eczacılık Fakültesi	318.448,00	01.06.2011	01.06.2014
22	1202S036	AÜ BAP YL	Prof.Dr.Betül DEMİRCİ	Sığala (Liquidambar orientalis Miller) Uçucu Bileşenlerinin Kimyası ve Biyolojik Aktivitelerinin İncelenmesi	Eczacılık Fakültesi	10.000,00	09.03.2012	09.03.2013
23	1105S091	AÜ BAP GA	Yrd.Doç.Dr.Sinem İLGIN	"Antifungal Tetrazol Grubu Bileşiklerinin Genotoksik ve Sitotoksik Aktivitelerinin Değerlendirilmesi"	Eczacılık Fakültesi	49.600,00	01.06.2011	01.12.2012
24	1105S101	AÜ BAP GA	Yrd.Doç.Dr.Nafiz Öncü CAN	"Benzimidazol Yapısı Taşıyan Moklobemid Analogu Yeni Bileşiklerin Sentezlenmesi ve Sıçanların Depresyon Parametreleri ile Beyin Monoamin Düzeyleri Üzerine Etkilerinin İncelenmesi"	Eczacılık Fakültesi	481.200,00	01.06.2011	01.06.2014
25	1105S108	AÜ BAP AY	Prof.Dr.Yasemin YAZAN	"Eczacılık Fakültesi Eğitim ve Araştırma Laboratuvarlarının Modernizasyonu ve Kalite Standartlarına Ulaşmak Üzere Yeniden Yapılandırılması"	Eczacılık Fakültesi	3.938.588,00	23.06.2011	23.12.2012
26	1109S136	AÜ BAP DR	Prof.Dr.Yusuf ÖZTÜRK	Organofosfat Toksisitesinde Resveratrolun Koruyucu Etkisi	Eczacılık Fakültesi	16.109,00	05.12.2011	05.12.2012
27	1109S137	AÜ BAP DR	Prof.Dr.Yusuf ÖZTÜRK	Streptozotosin Diyabetik Sıçanlarda Melatonin Reseptörlerinin Değerlendirilmesi	Eczacılık Fakültesi	39.992,00	05.12.2011	05.12.2013
28	1001S26	AÜ BAP GA	Prof.Dr.Yağmur TUNALI	NIH3T3 Hücre Hattının Poli (HEMA/EDGMA) Hidrojellerine Canlılık, Yapışabilme, Sitotoksisite Özelliğinin Belirlenmesi, Kontrollü Salım Sistemi Olarak Kullanılması ve Sistemin	Eczacılık Fakültesi	163.781,00	27.05.2010	11.02.2012

ECZACILIK FAKÜLTESİ 2012 YILI BİRİM FAALİYET RAPORU

				Antimikrobiyal Testinde Kullanılması				
29	1202E037	AÜ BAP GA	Doç.Dr.C.Hakan AYDIN	Türkiye'de Öğretim Elemanlarının Açık ve Uzaktan Öğrenmeye Hazır Olma Durumlarının İncelenmesi	Eczacılık Fakültesi	20.580,00	09.03.2012	09.03.2013
30	1203S048	AÜ BAP DR	Prof.Dr.Dilek AK	Substance P ve CGRP'nin Çeşitli Analitik Yöntemlerle Ölçülmesi	Eczacılık Fakültesi	39.836,00	13.04.2012	04.06.2014
31	1204S074	AÜ BAP GA	Doç.Dr.Nilgün ÖZTÜRK	Bazı Lycium L. Türlerine Ait Meyvelerin Antioksidan ve Sitotoksik Açından Değerlendirilmesi	Eczacılık Fakültesi	171.092,00	04.06.2012	04.06.2012
32	1205S088	AÜ BAP GA	Yrd.Doç.Dr.Yusuf ÖZKAY	Bazı N-(4-Sübtüiefenil)-2-Heteroarilsulfanil Asetamid Türevlerinin Sentezleri ve Kolinesteraz Enzimleri Üzerine Etkinliklerinin İncelenmesi	Eczacılık Fakültesi	245.794,00	20.07.2012	20.07.2015
33	1206S100	AÜ BAP DR	Prof.Dr.Neşe KIRIMER	Arum italicum Miller Üzerinde Farmakognozok Araştırmalar	Eczacılık Fakültesi	39.543,00	03.08.2012	03.08.2014
34	1206S100	AÜ BAP DR	Prof.Dr.Betül DEMİRCİ	Proton Değişim Membran Yakıt Hücresi İçin Asit Yüklü Polibenzimidazol Membran Sentezi, Karakterizasyonu ve Performans Optimizasyonu	Eczacılık Fakültesi	39.969,00	03.08.2012	03.08.2014
35	1206S105	AÜ BAP GA	Doç.Dr.Ahmet ÖZDEMİR	Yeni Sübtitüe Pirazolin Türevlerinin Sentezlenmesi ve Antidepresan Etkilerinin Araştırılması	Eczacılık Fakültesi	283.299,00	13.08.2012	13.08.2014
36	1206S106	AÜ BAP DR	Prof.Dr.Yasemin YAZAN	Epileptik Mekanizmaya Müdahale Edecek Nanoboyutta İlaç Taşıyıcı Sistem Geliştirilmesi ve İn Vivo Davranışının Değerlendirilmesi	Eczacılık Fakültesi	39.631,00	10.08.2012	10.09.2014
37	1207S119	AÜ BAP YL	Yrd.Doç.Dr.Miriş DİKMEN	Küçük Hücreli Olmayan Akciğer Kanseri Hücre Hattında (A549) Yeni Bir Tirozin Kinaz İnhibitörü Olan Pazopanibin (GW786034) Antianjiyojenik Etkilerinin Araştırılması	Eczacılık Fakültesi	9.999,00	05.11.2012	05.11.2013
38	1207S120	AÜ BAP YL	Yrd.Doç.Dr.Miriş DİKMEN	Lösemi ve Kolon Kanseri Hücrelerinde Yeni Bir Proteozom İnhibitörü Olan MLN9708'in Antineoplastik Etkilerinin Araştırılması	Eczacılık Fakültesi	10.000,00	05.11.2012	05.11.2013
39	1207S121	AÜ BAP YL	Yrd.Doç.Dr.Gülay BÜYÜKKÖROĞLU	Farmasötik Amaç İçin Kullanılacak Olan Micro ve Nanopartiküllere Antikor Bağlama Çalışmaları ve Etkinliklerinin	Eczacılık Fakültesi	9.974,00	05.11.2012	05.05.2012



				Araştırılması				
40	1207S122	AÜ BAP GA	Yrd.Doç.Dr.Arın Gül DAL	Doping Amaçlı Kullanılan Bazı Maddelerin Kapiler Elektroforez Yöntemi ile Miktar Tayini	Eczacılık Fakültesi	533.768,00	05.11.2012	05.11.2015
41	1207S137	AÜBAP GA	Yrd.Doç.Dr.Filiz ÖZDEMİR	Kombine Cis-Platin ve Viniferin Kullanımının Sıçan Glioma Hücreleri Üzerine Apoptotik Etkileri	Eczacılık Fakültesi	116.536,00	10.12.2012	10.12.2014
42	1209S139	AÜBAP GA	Araş.Gör.Ümide Demir ÖZKAY	Kronik Agomelatin Uygulamasının Sıçanların Öğrenme ve Bellek Parametreleri Üzerine Etkilerinin Araştırılması ve Nitrik Oksidin Olası Katılımının İncelenmesi	Eczacılık Fakültesi	49.986,00	17.12.2012	17.12.2015

### 3. PERFORMANS SONUÇLARI TABLOSU

PERFORMANS SONUÇLARI TABLOSU	
<b>STRATEJİK AMAÇ (1)</b>	Eğitim-öğretim sürecinin etkililiğinin ve verimliliğinin artırılması ve sürdürülebilirliğinin sağlanması
<b>STRATEJİK HEDEF (1.1)</b>	Öğrenci merkezli ve yeterliliklere dayalı eğitime yönelik kurum kültürünün oluşturulması

ALT HEDEF (PERFORMANS HEDEFİ)	PERFORMANS GÖSTERGELE Rİ	ÖLÇÜ BİRİMİ	GERÇEKLEŞME	TOPLAM MALİYET
1.1. 6. Birimlerin Fiziksel Koşullarını İyileştirmek	Tamamlanma oranı	Yüzde	87.73	121.000,00
<b>TOPLAM MALİYET</b>				121.000,00

Ocak 2012'den bu yana geçerliliği olan performans bütçesi ile ilgili tabloların açıklaması aşağıda verilmiştir.

### 4. PERFORMANS BİLGİ SİSTEMİNİN DEĞERLENDİRİLMESİ

Performans bilgileri Fakültemizin ayniyat, tahakkuk ve resmi evrak üzerinden değerlendirilmiştir. Ayrıca Üniversitemiz web sayfasında bulunan bilgiler kullanılmıştır. Öğretim elemanlarına ancak çok bilinmez durumlarda başvurulmuştur.

### IV. KURUMSAL KABİLİYET ve KAPASİTENİN DEĞERLENDİRİLMESİ

#### A. ÜSTÜNLÜKLER

- Anadolu Üniversitesinin Bir Birimi Olmak
- Teknik Altyapı Açısından Güçlü Olması
- İyi Donanımlı ve Bilimsel Olarak Güçlü Öğretim Üyelerine Sahip Olması
- Akademik Çalışmalara ve Araştırmalara Yeterli Desteğin Sağlanması
- Güçlü, Dinamik, Katılımcı, Açık ve Şeffaf Yönetim
- Laboratuvar Araç-Gereç ve Cihazların Yeterli Olması
- Öğrenci Profilindeki Seviyenin Yüksek Olması
- Azimli, Yeniliğe Açık Genç Bir Eğitim Kadrosu
- Akademisyenlerin Multidisipliner Çalışmalara Ortak Olabilecek Kapasite ve Yetkinliğe Sahip Olması
- Atıf Alan Bilimsel Yayın Sayısındaki yükseklik

#### **B. ZAYIFLIKLAR**

- Fiziksel Mekânların Yetersizliği
- Öğrenci Sayılarında Her Yıl Artış
- Kadro Eksikliği ve Kadrolara Erişim Yetersizliği
- Araştırma Görevlisi Sayısının Azlığı
- Araştırma Çalışmalarına Yeterli Zaman Ayrılamaması
- Anabilim Dallarının İç Denetim Yapamamaları
- Katma Değere Sahip Projelerin ve Patent Çalışmalarının Eksikliği
- İlaç Endüstrisi ile Bütünleşmenin Olmaması

#### **C. DEĞERLENDİRMELER**

Bu anlamda:

1. Öğrenci sayısının artması karşılığında (ÖSYM kontenjanı ve öğrenci af yasaları) binamızın fiziksel alt yapısının sabit kalması teorik ve uygulamalı laboratuvar derslerinin verilmesinde sıkıntı yaratmaktadır.
2. Öğretim elemanlarının bilimsel performansını arttırmak üzere Üniversite Rektörlüğümüz aracılığı ile her türlü bilimsel etkinliğe katılım motive edilmektedir.
3. Öğretim elemanlarının sosyal ilişkilerini ve iletişimini güçlendirmek adına farklı sosyal etkinlikler düzenlenmiştir.
4. Katılımcılık ve şeffaflık adına Fakülte Kurulu rutin ve Fakülte Yönetim Kurulu haftalık toplantılarına (öğrenci temsilcisi de dahil) sürdürülmekte ve tüm öğretim elemanlarına her türlü bilgi akışı e-posta/yazı aracılığı ile sağlanmıştır.
5. Tüm anabilim dallarına eşit mesafe sağlanarak Fakültemizin bütçesi gereksinim duyulduğunda eşit olarak harcanmıştır.
6. Fakültemizde düzenlenen her türlü etkinlik ve çalışma (sosyal etkinlik, kalite, eğitim, staj, burs vd) için farklı anabilim dallarından birer kişinin temsil edildiği komisyonlar aracılığıyla yönetime eşit oranda katılım sürdürülmektedir.
7. Öğretim elemanları kadro kısıtları nedeniyle az sayıda olduğundan, yoğun uygulamalı dersler nedeniyle araştırmaya istenildiği oranda zaman ayıramamaktadır.
8. Çok sayıda öğrenci ve dersliklerimizin sınırlı (6 adet) olması teorik derslerde de sıkışıklık yaratmakta ancak bu konuya çözüm bulunamamaktadır.
9. Ciddi bir eksiklik Fakülte Kurulu ve Fakülte Yönetim Kurulu için toplantı salonumuzun bulunmamasıdır. Bu eksiklik binamızda bulunan Sağlık Bilimleri Enstitüsü toplantı salonu ile giderilmektedir.
10. Tüm mekânlarımız tam gün kullanıldığından kapasite boşluğu bulunmamaktadır.

11. Fakültemizdeki tüm mekanların (özellikle her gün pratik çalışma yapılan laboratuvarların) temizliğinin süreklilik içinde ve hijyenik olarak yapılabilmesi için en az 2 adet daha hizmetli personele ihtiyacımız bulunmaktadır.
12. Fakültemize bağlı 10 Anabilim Dalının öğrenci ve araştırma laboratuvarlarında gerekli olan alt yapı çalışmalarını bazı ufak ihtiyaçlar dışında tamamlanmıştır. Birimlerimizin donanım eksikleri Anadolu Üniversitesi BAP Komisyonu tarafından desteklenen alt yapı projesi ile giderilmeye başlanmıştır.

## V. ÖNERİ VE TEDBİRLER

1. Fakültemizin farklı anabilim dalları ilaç/kozmetik endüstrisine döner sermaye projesi olarak çalışmalar yapmaktadır. Endüstriye yapılan çalışmaların kabul edilebilir olması için ve yurtdışında yapılan çalışmaları Fakültemizde yapabilmek üzere Fakültemizin uluslararası nitelikte kalite belgesine sahip laboratuvarlara sahip olması büyük önem içermektedir. Bunun yanı sıra Fakültemizde gerçekleştirilen bilimsel çalışmaların da uluslararası standartlara sahip laboratuvarlarda yapılması Fakültemizi daha ileriye taşıyacaktır.
2. Fakültemizin 5-yıllık yoğun eğitim programı için özellikle araştırma görevlisi ihtiyacı olmak üzere öğretim elemanına gereksinim bulunmaktadır.

## VI. EKLER

### EK 1: HARCAMA YETKİLİSİNİN İÇ KONTROL GÜVENCE BEYANI

#### İÇ KONTROL GÜVENCE BEYANI<sup>i</sup>

Harcama yetkilisi olarak yetkim dahilinde;

Bu raporda yer alan bilgilerin güvenilir, tam ve doğru olduğunu beyan ederim.

Bu raporda açıklanan faaliyetler için idare bütçesinden harcama birimimize tahsis edilmiş kaynakların etkili, ekonomik ve verimli şekilde kullanıldığını, görev ve yetki alanım çerçevesinde iç kontrol sisteminin idari ve mali kararlar ile bunlara ilişkin işlemlerin yasallık ve düzenliliği hususunda yeterli güvenceyi sağladığını ve harcama birimimizde süreç kontrolünün etkin olarak uygulandığını bildiririm. Bu anlamda ifade edilen bilgiler Ocak 2012'den bu yana bilgim dahilinde olanları kapsamaktadır.

Bu güvence, harcama yetkilisi olarak sahip olduğum bilgi ve değerlendirmeler, iç kontroller, iç denetçi raporları ile Sayıştay raporları gibi bilgim dâhilindeki hususlara dayanmaktadır.<sup>ii</sup>

Burada raporlanmayan, idarenin menfaatlerine zarar veren herhangi bir husus hakkında bilgim olmadığını beyan ederim.<sup>iii</sup> (Eskişehir- 25.01.2013)

Prof.Dr.Yasemin YAZAN  
Dekan

<sup>i</sup> Harcama yetkilileri tarafından imzalanan iç kontrol güvence beyanı birim faaliyet raporlarına eklenir.

<sup>ii</sup> Yıl içinde harcama yetkilisi değişmişse "benden önceki harcama yetkilisi/yetkililerinden almış olduğum bilgiler" ibaresi de eklenir.

<sup>iii</sup> Harcama yetkilisinin herhangi bir çekincesi varsa bunlar liste olarak bu beyana eklenir ve beyanın bu çekincelerle birlikte dikkate alınması gerektiği belirtilir.